

# 4. Faseringsplan

## 4.1 Onderbouwing fasering / werkwijze

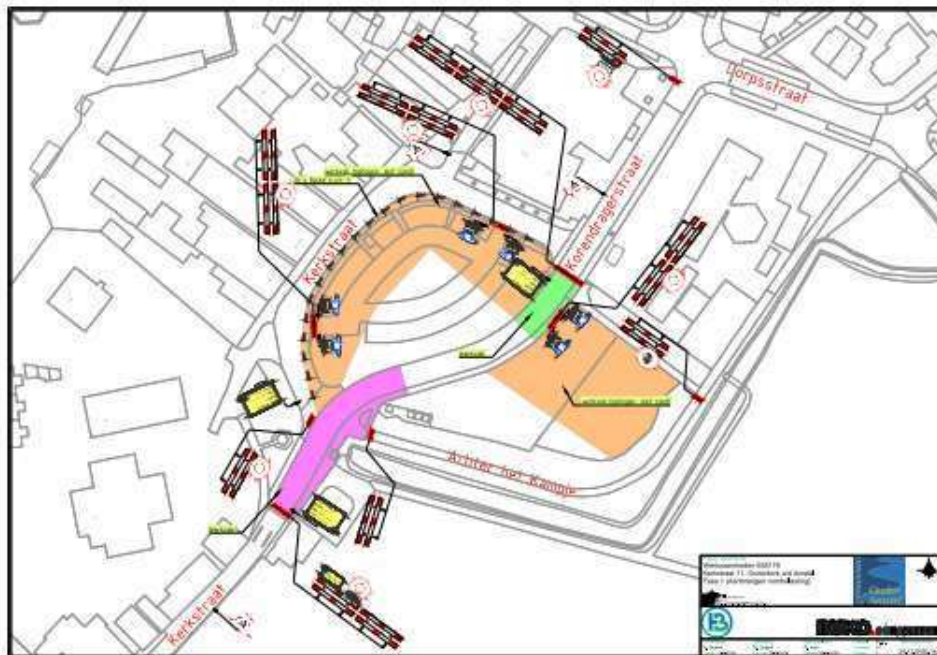
Voor dit project zijn faseringsplannen opgesteld. Eén voor de werkzaamheden met betrekking tot het plaatsen van het glasschuim en de voorbelasting (werkzaamheden derden) en een voor de aanleg van het nieuwe riool en de nieuwe maaiveldinrichting. Omdat de werkzaamheden met in elkaar grijpen hebben wij onderstaand per fase een omschrijving weergegeven. De werkvakken zijn ook als bijlage bij dit plan bijloten op wegvakafsluitingstekeningen van BUKO.

### 4.1.1 Fase 1 (werkzaamheden derden)

Deze fase behelst het aanbrengen van de grondverbetering (glasschuim) en de benodigde voorbelasting in het cunet van de toekomstige nieuwe rijbaan en het nieuwe parkeerterrein. Gedurende een periode van 50 dagen dient de voorbelasting aanwezig te zijn voordat deze weer verwijderd kan worden. In deze periode blijft het projectgebied begaanbaar vanaf de Dorpstraat via de Korendragerstraat en de Kerkstraat (smalle deel).

Verkeer van en richting het zuiden (brug) is enkel mogelijk voor voetgangers en fietsers in deze fase. Gemotoriseerd verkeer dient in deze fase om te rijden om het plein te bereiken.

Deze fase start ook met het plaatsen van bovengrondse containers op de hoek van Korendragerstraat / Dorpstraat en worden na plaatsing de ondergrondse containers binnen het plangebied verwijderd.

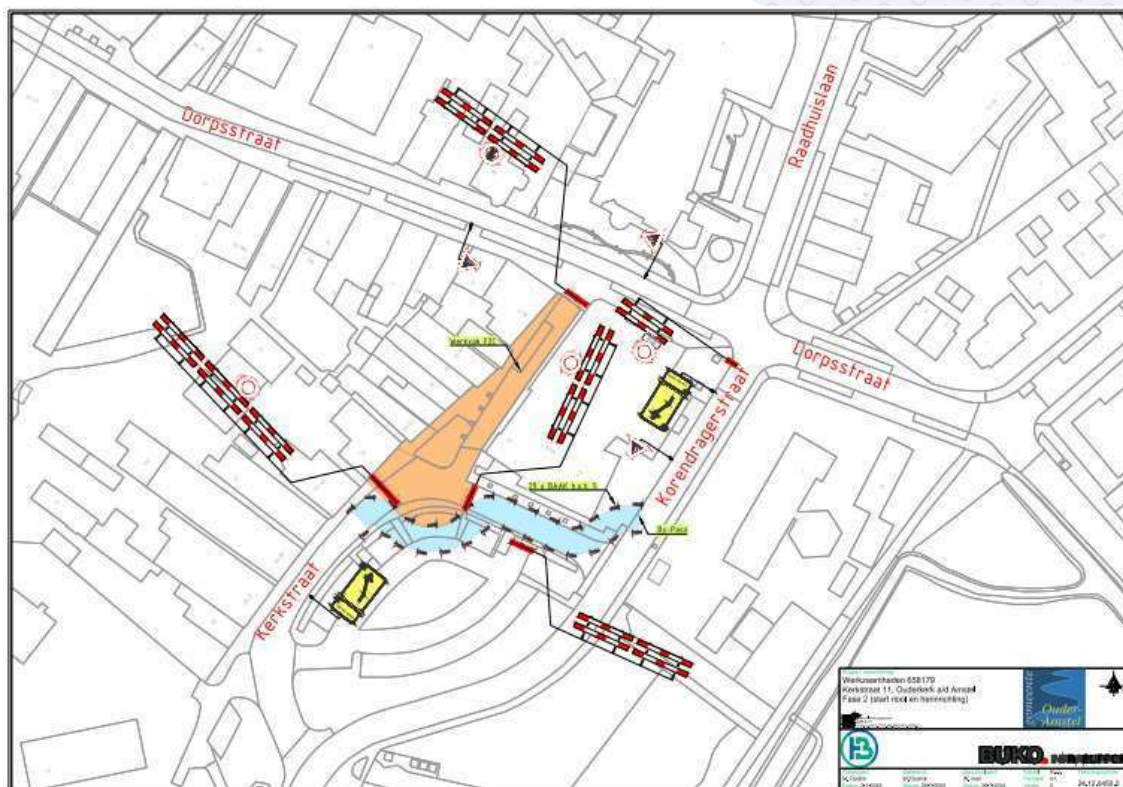


### 4.1.2 Fase 2

Fase 2 betreft het smalle deel van de Kerkstraat vanaf de Dorpstraat. Het gaat hierbij om het deel tussen de Kerstraat 57 tot en met de hoek van de Dorpstraat. We beginnen hier omdat we dan buiten

het terrassen seizoen de werkzaamheden kunnen uitvoeren. Deze werkzaamheden mogen starten nadat de voorbelasting op het parkeerterrein is aangebracht, dit omdat de transportbewegingen via de Korendragerstraat dan zijn afgenomen qua bouwverkeer en fietsers en voetgangers die de Korendragerstraat het gebied kunnen bereiken.

In deze fase dient de grond langs de gevel deels gesaneerd te worden, wordt de riolering vervangen en het nieuwe maaiveld ingericht.



### 4.1.3 Fase 3 A / 3B

#### Fase 3A

Nadat de werkzaamheden in fase 2 zijn afgerond wordt gestart met uit de uitvoering van fase 3A. Dit betreft het deel van de Kerstraat aan weerszijden van de brug tot aan de voorbelasting die dan nog aanwezig is. Ook in deze fase is sprake van een sanering, het gaat om een smalle strook langs de woningen. Daarna dient de riolering vervangen te worden, de uitstroomput geplaatst te worden en het maaiveld opnieuw ingericht te worden. Het deel aan de andere zijde van de brug betreft enkel een maaiveldherinrichting.

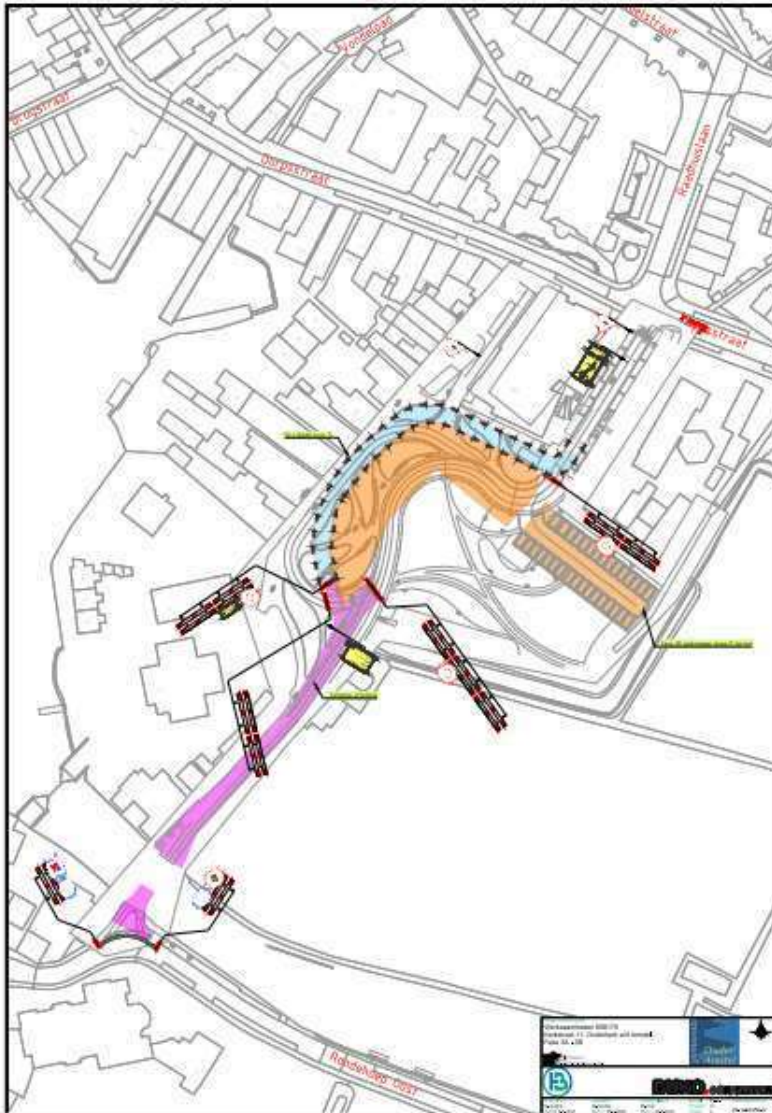
In deze fase geldt er voor fietsers en voetgangers een omleiding, zie bijlage.

In deze fase hebben we te maken met de bakkerij die in deel gevestigd is. Van aannemer wordt verwacht dat hij ondersteuning biedt aan de bakker bij de bevoorradingsmomenten. Verder dient de aannemer tijdens openingstijden bereikbaar te zijn middels loopschotten.

### Fase 3B

Deze fase loopt deels gelijktijdig met fase 3A, maar kan pas starten nadat de voorbelasting op het parkeerterrein door derden is verwijderd.

De riolering wordt aangebracht evenals de benodigde uitleggers voor de huisaansluitingen van de poffertjeskraam. Daarna dient het parkeerterrein op maaiveldniveau ingericht te worden. Na gereedkoming dient het parkeerterrein in gebruik te worden gesteld.



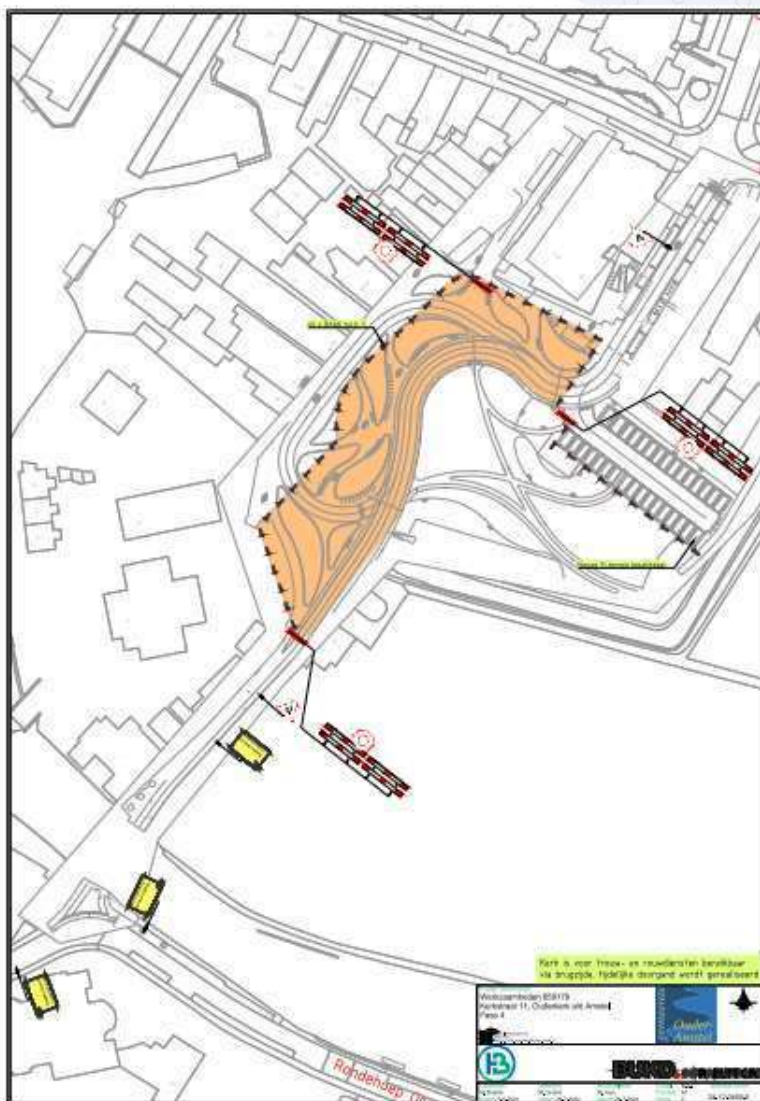
### **4.1.4 Fase 4**

Fase 4 betreft het toekomstige parkdeel tussen de rijloper langs de winkels tot en met de keerwand langs de nieuwe rijloper. Deze fase start nadat fase 3A is afgerond, men dient met de werkzaamheden in het parkdeel te beginnen, daarna de rijloper, dit omdat de nieuwe rijloper in de eerste weken nog mogelijk in de voorbelasting zit. De definitieve duur hiervan is nog afhankelijk van de monitoring maar we gaan vooralsnog van de lange duur uit. Als de benodigde zetting eerder bereikt is wordt de



voorbelasting vanzelfsprekend eerder weggehaald en het terrein vrijgegeven voor de aannemer als werkgebied.

In deze fase dienen de rioolwerkzaamheden te worden uitgevoerd, grondverbeteringen tbv de groen en boomvakken worden aangebracht en de maaiveldinrichting kan worden uitgevoerd.

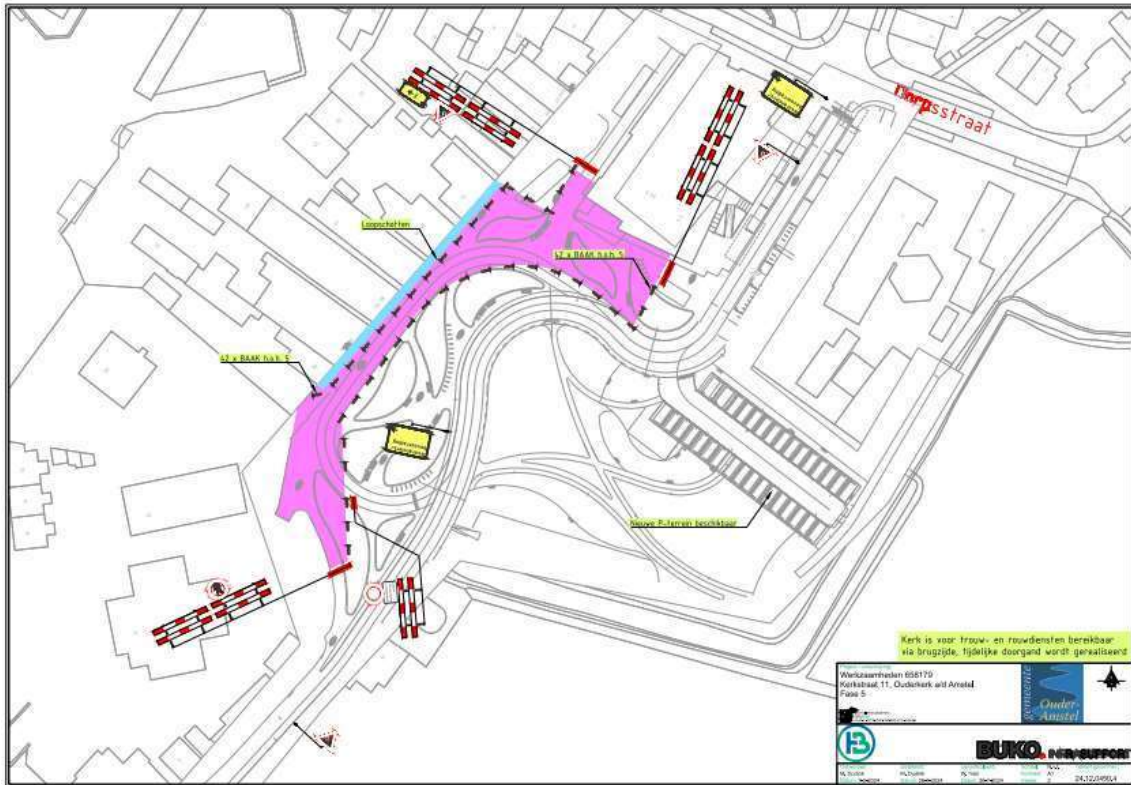


#### 4.1.5 Fase 5

In fase 5 wordt de nieuwe rijloper aangelegd langs de winkelstrook en start direct na gereedkomen van fase 4.

De riolering wordt vervangen en de maaiveldinrichting gaat plaatsvinden.

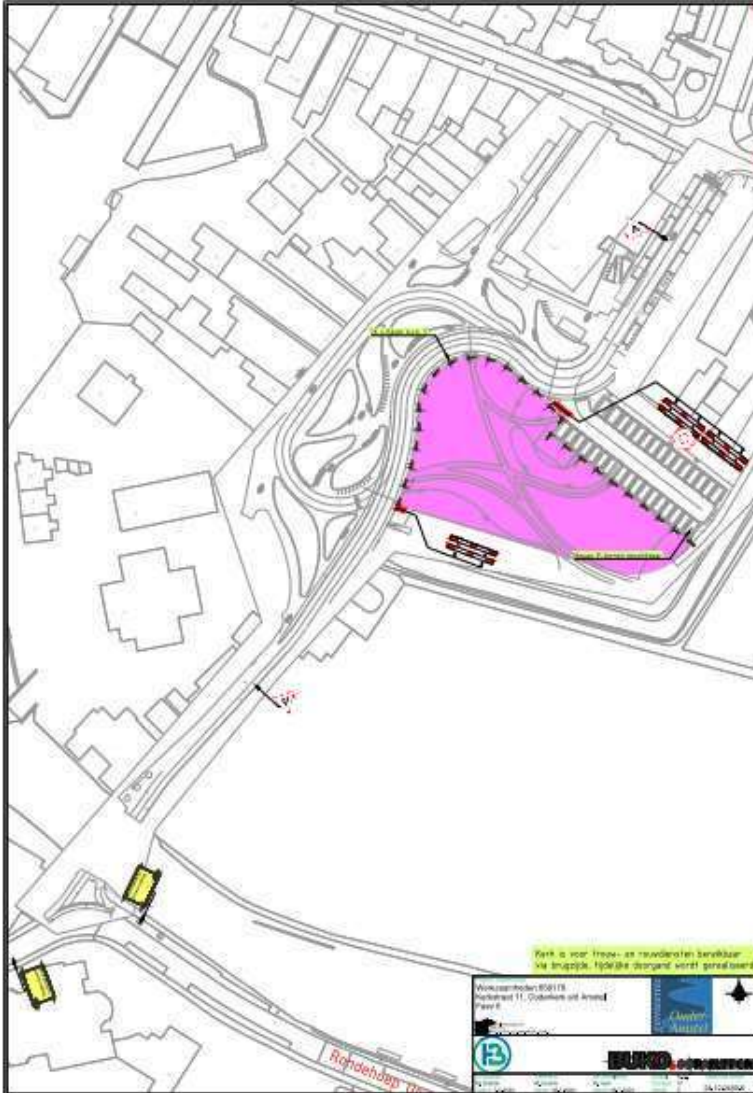
Omdat in deze fase we direct langs diverse winkels gaan dient aannemer er voor te zorgen dat de winkels goed bereikbaar blijven middels loopschotten. Ook wordt van de aannemer verwacht dat hij ondersteuning biedt bij bevoorrading van de winkels.



#### 4.1.6 Fase 6

Deze fase betreft de groene weide onder de keerwand. Deze werkzaamheden mogen starten fase 4 is afgerond en loopt dus deels gelijk met fase 5.

De drainage dient te worden aangebracht, grondverbetering voor de bomen en het grondmengsel voor het grasveld. Ook dienen de wandelpaden te worden aangelegd.



#### 4.1.7 Fase 7

Fase 7 is de laatste fase en deze is opgesplitst in 2 subfases.

##### Fase 7A

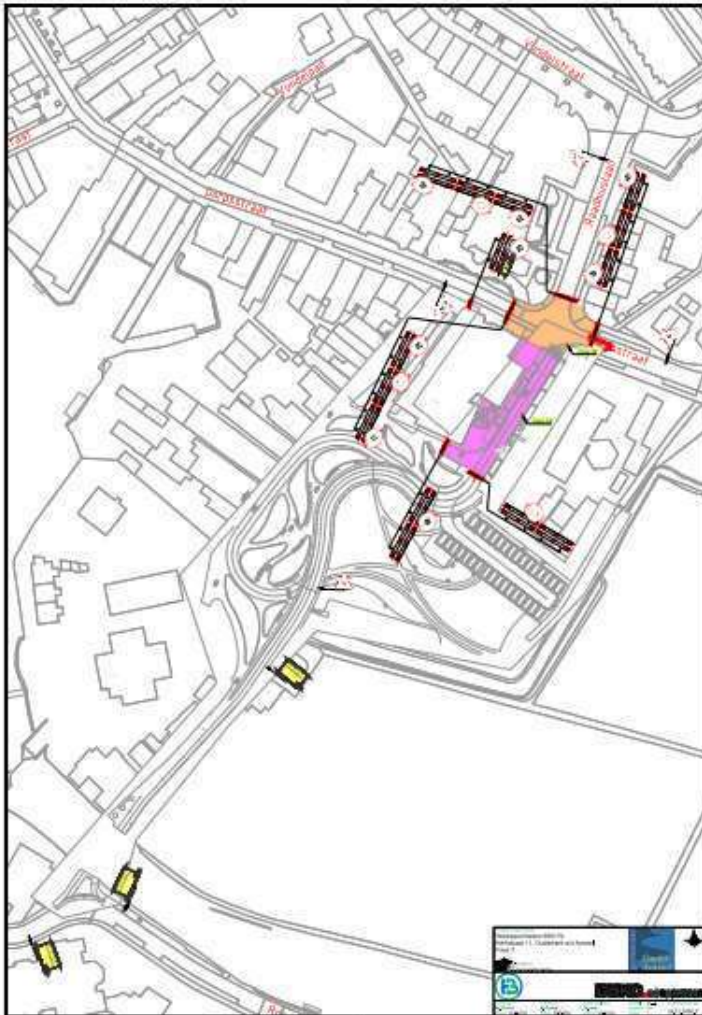
Deze fase start aansluitend op fase 6. Tijdens deze fase wordt de Korendragerstraat opgepakt, het riool wordt vernieuwd en ook het maaiveld wordt in profiel gebracht en worden de ondergrondse afvalbakken geplaatst. Tijdens deze fase is het gebied voor bestemmingsverkeer per auto bereikbaar via de zuidzijde en voor voetgangers ook via het smalle deel van de Kerkstraat. Het andere gemotoriseerde verkeer willen we tijdens deze fase zoveel mogelijk weren. Tijdens deze fase is het parkeerterrein tijdelijk niet beschikbaar ivm de benodigde aansluitingen, echter zodra de aannemer op de kop van het parkeerterrein klaar is kan het parkeerterrein via de zuidzijde weer bereikt worden



### Fase 7B

Ivm de benodigde rioolaansluitingen op de kruising Dorpstraat / Korendragerstraat is een tijdelijke stremming van het doorgaand verkeer in de Dorpstraat ook nodig. Gedurende deze werkzaamheden geldt een omleiding voor het verkeer vanuit de Dorpstraat, deze moeten omrijden via de Gijsbrecht van Aemstelstraat – Vondelstraat – Pr. Beatrixstraat en de Koning Wilhelminalaan.

Nadat deze fase is opgeleverd worden de bovengrondse containers verwijderd op de hoek van de Dorpstraat / Korendragerstraat.



## 4.2 Verkeersregelaars

Gedurende de uitvoering wordt bij de 1<sup>e</sup> week van de start van nieuwe fases gebruikt gemaakt van verkeersregelaars die de weggebruikers attenderen op de werkzaamheden en hoe zij nu het beste het project gebied kunnen bereiken. Tijdens fase 6B dienen de verkeersregelaars continu ingezet te worden bij de kruising Dorpstraat / Gijsbrecht van Aemstelstraat om het verkeer weg te leiden en bevoorradingsverkeer door te laten.